



Gruppo Insubrico di Ornitologia

c/o Museo di Storia Naturale
dell'Insubria
via Manzoni 21
21050 Clivio (VA)
www.gruppoinsubrico.com

Linee guida («progetto pilota») per

Atlante degli Uccelli della Provincia di Varese in Inverno

2018-2021 (2022?)

(DICEMBRE 2018, a cura di Roberto Aletti, Monica Carabella, Walter Guenzani, Fabio Saporetti, Alessandra Stocchetti, Tonino Zarbo)

• PREMESSE •

Periodo dell'indagine

Durata triennale (quadriennale?), con raccolta dati nei mesi di **dicembre e gennaio**, stagioni:

2018/2019 (pilota) - 2019/2020 - 2020/2021 (2021/2022?)

Obiettivi indicativi del progetto

1. Ottenere una **mappa di presenza/assenza** sulla griglia cartografica basata sulle **particelle di 5x5 km** di lato = 25 **celle** = 25 km²) della distribuzione di tutte le specie presenti nel territorio provinciale nel bimestre dicembre-gennaio.
2. Ricavare, attraverso **rilievi semi-quantitativi** su **percorsi della lunghezza di 1 km** (velocità: 2 km/h = 30 minuti al kilometro) la distribuzione di **abbondanza delle specie**, se possibile restituita in forma cartografica.

Particella = quadrato di 5x5 km

Cella = quadrato da 1 km di lato (corrispondente anche alla griglia delle celle ornitho.it)

• METODOLOGIA •

Campionamento degli habitat

Tutti gli habitat della particella 5x5 km dovranno essere visitati per verificare la presenza di **tutte le specie potenzialmente presenti**. In relazione alle forze disponibili – dato che sarà impensabile esaminare tutti i 1235 km² che coprono il territorio provinciale – sarà effettuato un **campionamento** degli habitat presenti in ogni particella (tutte le particelle verranno indagate nel corso del progetto pluriennale), fermo restando la **copertura di un minimo di 3 celle** per ogni particella completa (da 25 km²) che ricada nel territorio provinciale con i percorsi di 1 km in 30 minuti + altri 30 minuti di osservazione libera (*vedi “Modalità di rilevamento” più avanti*).

Griglia cartografica

Sarà utilizzata la **Carta Tecnica Regionale** in scala **1:10.000** ma con griglia di 5x5 km; il territorio provinciale risulta così suddiviso in **70 quadrati (particelle) di 25 km²** ciascuno (molte particelle, tuttavia, interessano la provincia di Varese solo marginalmente; non si indagheranno le celle fuori provincia).

Sono state preparate le carte in formato 50 x 50 cm di ogni particella 5x5 km, che saranno stampate e messe a disposizione dei rilevatori.

Unità di Rilevamento

Le osservazioni sono associate al quadrato chilometrico della griglia UTM di *ornitho.it*, cioè le **celle 1x1 km**; i dati saranno «appoggiati» al *centroide* della cella (pallino blu).

Modalità di rilevamento

Sono previste due modalità di rilevamento, sempre riferite a **intervalli di 30 minuti**, allo scopo di ottenere una **copertura temporale di almeno un'ora per singola cella**:

1. Campionamento da **punto di osservazione** di 30 minuti dedicato prevalentemente, ma non esclusivamente, agli uccelli acquatici (per esempio sulla riva di un fiume, di un lago o di una zona umida) presenti nella cella selezionata con il rispettivo centroide di riferimento. Per gli uccelli acquatici (per le zone umide in generale), e quando la visibilità lo consenta, segnalare tutte le specie individuate anche nelle celle confinanti adiacenti.

2. Rilievo semiquantitativo, svolto su un **percorso di 1 km**, il più possibile lineare, **per 30 minuti**, all'interno della cella selezionata, completato da **altri 30 minuti di osservazione "libera"** (per esempio da punto di osservazione fisso o spostandosi all'interno del medesimo chilometro quadrato). Nel percorso si censiscono tutte le specie viste e sentite e si riporta il numero di individui totale. Preferibile, se possibile, censire in almeno due persone.

RIPETIZIONE DEI CENSIMENTI: ogni cella prescelta dovrà essere censita due volte, ripetendo il medesimo percorso e i successivi 30 minuti di osservazione libera effettuati nel mese di **dicembre** anche nel mese di **gennaio**.

TIPI DI HABITAT ADATTI: con il rilievo semi-quantitativo «percorso+osservazione libera» si esamineranno i quadrati **forestali**, di **campagna** mista, le **zone urbanizzate**, raccogliendo informazioni sull'abbondanza delle diverse specie, che saranno poi elaborate sulla base della carta dell'uso del suolo (DUSAF 5.0 – Uso del suolo 2015, Geoportale Cartografico della Regione Lombardia).

*È necessario tenere separate le osservazione dei primi 30 minuti (percorso)
da quelle dei secondi 30 minuti (osservazione libera), associandole
su ornitho.it a **due schede di rilevamento completo**.*

• TRASMISSIONE DELLE OSSERVAZIONI •

Modalità di inserimento dati su *ornitho.it* e schede da ricavare

1. Tutti i dati raccolti sul campo **andranno inseriti esclusivamente in *ornitho.it*** (cioè, non è necessario compilare altre schede interne al GIO) seguendo i passi in successione:

A: trasmettere le mie osservazioni;

B: selezionare sulla carta la cella di rilevamento (per esempio Castelveccana 32N 472/5087);

C: compilare la scheda di «rilevamento completo»;

D: selezionare l'intervallo di tempo di 30 minuti (ora di inizio e ora di fine);

E: Inserire nel campo "Annotazioni" la nota: **Percorso 30'** oppure **Osservazione 30'** in relazione al tipo di indagine che si sta effettuando.

F: selezionare dal menù a tendina il Codice Progetto
«Uccelli in Inverno – Varese»

G: inserire l'elenco delle specie dei primi 30 minuti

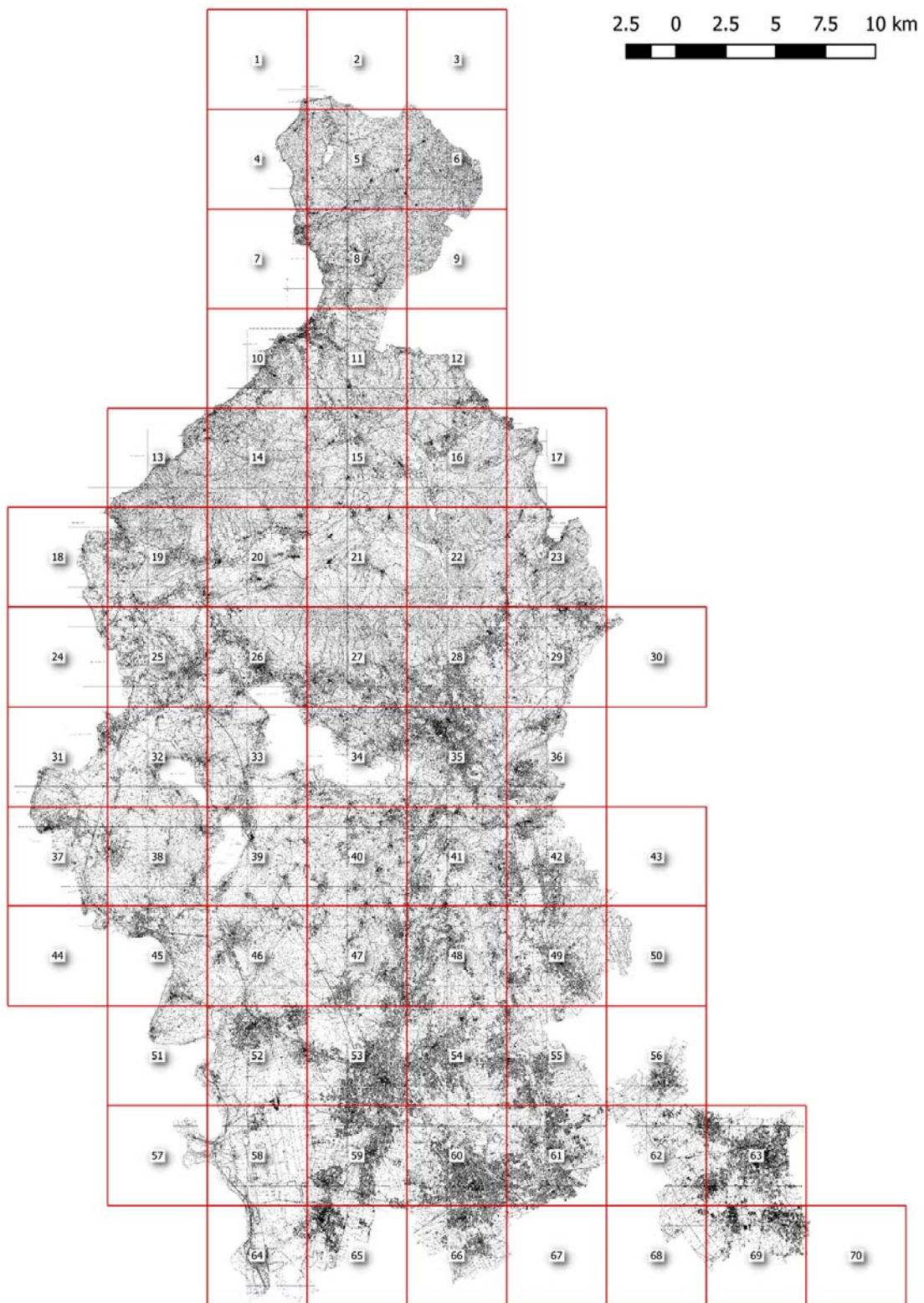
H: inviare la scheda

La stessa procedura andrà ripetuta per ogni intervallo di 30 minuti di censimento, che sia 1) punto di osservazione, 2) percorso oppure 3) osservazione libera nella cella.

IMPORTANTE: compilare una scheda di rilevamento completo per ogni intervallo di 30 minuti.

Dati sparsi

Per il completamento dei dati quali/quantitativi relativi alla ricchezza e all'abbondanza delle specie nella singola particella 5x5 km, a integrazione, terremo conto anche dei dati sparsi caricati dagli utenti *ornitho.it*.



Griglia provincia di Varese: 5x5 km (particelle numerate da 1 a 70)